



Ministerio de  
Salud  
Presidencia  
de la Nación

# BOLETÍN INTEGRADO DE VIGILANCIA

Secretaría de Promoción  
y programas sanitarios

---

N° 174 - SE 23 - Junio de 2013

## II.2. Vigilancia de infecciones respiratorias agudas

### II.2.a. Introducción

Las enfermedades respiratorias representan una de las primeras causas de atención médica en todo el mundo, tanto en la consulta ambulatoria como en la internación, y se encuentran entre las primeras causas de mortalidad.

Una proporción importante de las consultas, hospitalizaciones y muertes por enfermedades del sistema respiratorio es de origen infeccioso y, entre ellas, la neumonía, la enfermedad tipo influenza y la bronquiolitis son las afecciones respiratorias de mayor frecuencia y gravedad.

En Argentina, la principal causa de consulta e internación es la infección respiratoria en todas las edades -aunque afectan especialmente a los menores de 5 años y a las personas de 65 años y más-. Una alta proporción de estos cuadros son infecciones autolimitadas de origen viral, pero se debe prestar especial atención a todos aquellos pacientes con factores de riesgo para evitar una mala evolución del cuadro o inclusive la muerte.

En este apartado se propone resumir la situación de las infecciones respiratorias agudas en la Argentina durante las últimas semanas y difundir los resultados a diferentes actores tanto a nivel local, provincial como nacional. Para el análisis de la situación actual se utilizaron datos de vigilancia epidemiológica y las fuentes de información fueron los módulos de vigilancia clínica (C2) y laboratorio (SIVILA) del SNVS (Sistema Nacional de Vigilancia de la Salud), a partir de los casos notificados hasta la semana epidemiológica (SE) 23 de 2013 para los datos de C2 y hasta la SE 23 también para los datos del módulo SIVILA.

### II.2.b. Resumen

A partir de los datos del Sistema Nacional de Vigilancia de la Salud (en las modalidades de vigilancia clínica y laboratorio) se presenta la situación actual de la Enfermedad Tipo Influenza (ETI), Neumonía, Bronquiolitis en menores de 2 años, las enfermedades respiratorias internadas (IRAG) y los casos estudiados para virus respiratorios.

De acuerdo a las estimaciones de la Vigilancia Clínica, en la actualidad las notificaciones de ETI se encontrarían entre zona de seguridad y alerta respecto a lo ocurrido a fines de 2012 y al último quinquenio. La curva de neumonía alterna también entre zona de éxito y seguridad, al igual que la de notificaciones por bronquiolitis en menores de 2 años, comparando los casos actuales con los de los últimos 5 años. Respecto de las IRAG las estimaciones indicarían que la curva de casos se ha mantenido en zona de alerta durante 2013 y hasta la actualidad.

En relación a la vigilancia virológica provista al SIVILA por los laboratorios notificadores, desde la SE1 a la SE 23 de 2013 fueron estudiados y notificados 15499 casos de infección respiratoria aguda, con 2147 muestras positivas. La proporción de casos positivos presentó un promedio de 13,85%. En relación a los años 2010 a 2012, en 2013 se observa una menor cantidad de muestras estudiadas.

Durante 2013, hasta la SE 23 en términos acumulados, de las 2147 muestras positivas para algún virus respiratorio halladas, 1020 correspondieron a Virus Sincicial Respiratorio (47,51%), seguido por el conjunto de virus Influenza (18,72%) y Parainfluenza (18,03%).

En las primeras 23 semanas del año 2013 se han identificado 402 casos de virus Influenza distribuido en todas las semanas del año de un total de 2147 virus respiratorios notificados; 25 correspondieron al tipo B (6,22%) y 377 al tipo A; de

estas últimas se identificaron 47 casos como subtipo H3 y 215 como subtipo H1N1 cepa 2009 (11,59% y 53,48% respectivamente).

Durante el año 2013, 23 provincias reportaron casos estudiados para virus respiratorios. Las provincias que informaron mayor cantidad de casos estudiados fueron CABA, Buenos Aires, Santa Fe y Tucumán. Por otra parte, La Rioja no ha notificado el estudio de muestras para virus respiratorios.

Los 402 casos positivos de Influenza hasta la semana epidemiológica 23 se distribuyeron entre 24 provincias, con un mayor número de casos en las jurisdicciones de CABA, Buenos Aires, Córdoba y Santa Fe.

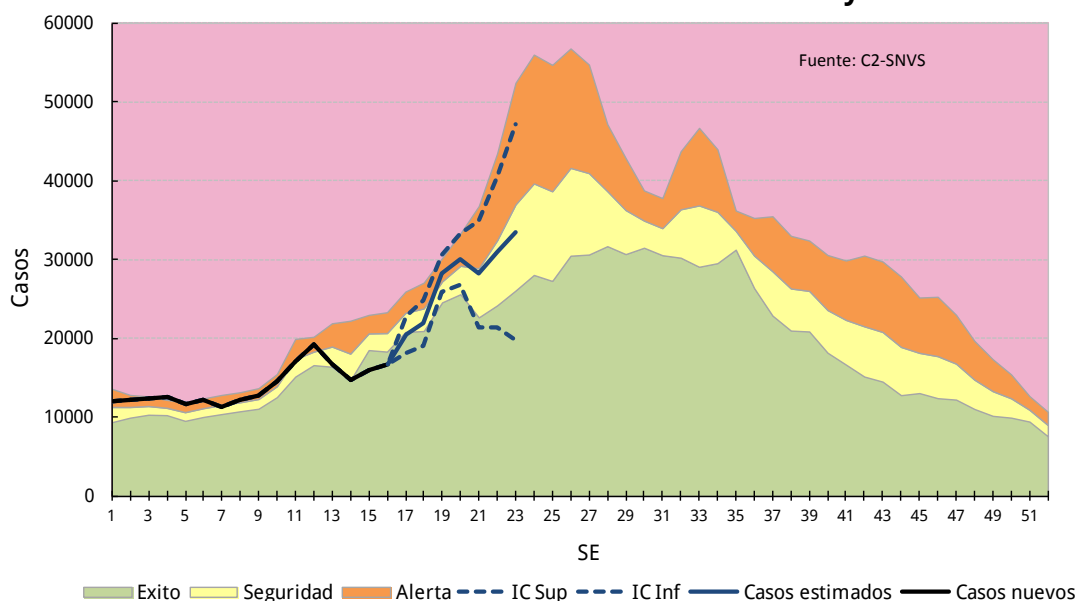
Se observó cocirculación de Influenza A y B en ocho jurisdicciones: Neuquén, Salta, Tierra del Fuego, Tucumán, Santa Fe, Corrientes, Río Negro y Provincia de Buenos Aires. En tanto que 6 jurisdicciones sólo presentan circulación de Influenza A: CABA, San Luis, Córdoba, La Pampa, Chaco y Mendoza.

## II.2.c. Vigilancia Clínica

### Enfermedad tipo Influenza (ETI)

Como una forma de superar el atraso en la notificación y poder aproximarse a lo que sería la situación actual para ETI se han implementado desde el área de vigilancia diferentes métodos que permitan estimar el escenario correspondiente a la semana analizada. El resultado de la aplicación de estos modelos para el total país se muestra a continuación (incluyendo las curvas de los Límites de Confianza Superior (LCS) e inferior (LCI)<sup>8</sup>: De acuerdo a lo notificado y a las estimaciones realizadas, en el momento actual y desde la SE 17, la curva de notificaciones de ETI se encontraría en zona de alerta.

**Corredor endémico semanal de ETI - 2013**  
**Total País. Históricos 5 años: 2007 a 2012. Excluyendo 2009**

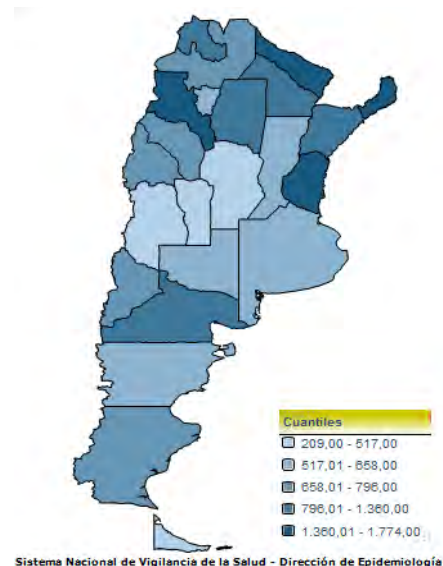


La información provista por la vigilancia clínica sin estimaciones, considerando un atraso promedio en la notificación de 3 semanas, muestra que la tasa de casos de ETI hasta la SE 20 de 2013 presenta un descenso del 16% para el total país.

No obstante, jurisdicciones como CABA, las Regiones Sanitaria X de la Provincia de Buenos Aires, San Luis, Formosa, Catamarca, Tucumán y Neuquén presentan tasas de notificación superiores al año previo; así mismo, la RS II y V de la Provincia de Buenos Aires, Entre Ríos, Misiones, Formosa, Catamarca y Chaco registran tasas que duplican o triplican la tasa del país.

**En las tablas siguientes, las tasas por provincia observadas para 2013 se encuentran representadas en orden decreciente por barras coloreadas.**

**Tasa de ETI por 100.000 hab. según provincia. SE 20 de 2013. Argentina**



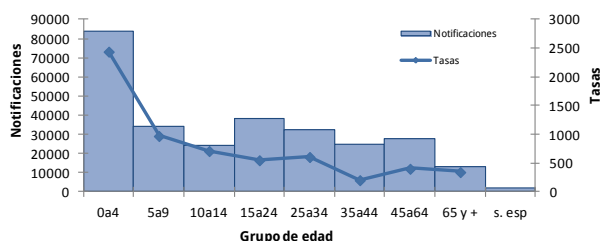
<sup>8</sup> Nota para los lectores: En caso de querer interiorizarse acerca de la metodología utilizada para realizar las estimaciones, rogamos comunicarse a través de nuestro correo electrónico... ¡Gracias!

**Enfermedad Tipo Influenza (ETI)**  
**Casos y Tasas Acumulados por 100000 habitantes.**  
**Hasta la 20ª semana epidemiológica. PAIS por Provincia**  
**Años 2011 - 2013**

PROVINCIA	2011		2012		2013		Diferencia tasas 2012/2013
	Casos	Tasas	Casos	Tasas	Casos	Tasas	
No residentes	2534		2048		2054		
Residentes	5196	169,90	4223	138,08	4466	146,03	6%
<b>Total Notificado CABA</b>	<b>7730</b>		<b>6271</b>		<b>6520</b>		
Region Sanitaria I	7020	1035,56	6826	1006,94	4832	712,80	-29%
Region Sanitaria II	4704	1789,86	4817	1832,86	3461	1316,90	-28%
Region Sanitaria III	3183	1239,72	2725	1061,34	1014	394,93	-63%
Region Sanitaria IV	1963	350,48	3065	547,23	2474	441,71	-19%
Region Sanitaria V	48561	1533,11	46842	1478,84	36681	1158,05	-22%
Region Sanitaria VI	17989	480,45	17988	480,42	16285	434,94	-9%
Region Sanitaria VII	15291	670,21	11337	496,91	9273	406,44	-18%
Region Sanitaria VIII	9701	835,45	4384	377,55	3801	327,34	-13%
Region Sanitaria IX	1994	636,65	1712	546,61	1481	472,86	-13%
Region Sanitaria X	1317	406,36	1396	430,74	1567	483,50	12%
Region Sanitaria XI	2924	248,85	3737	318,04	3145	267,65	-16%
Region Sanitaria XII	3445	247,56	2602	186,98	2404	172,75	-8%
<b>Total PROV. BUENOS AIRES</b>	<b>118092</b>	<b>771,04</b>	<b>107431</b>	<b>701,44</b>	<b>86418</b>	<b>564,24</b>	<b>-20%</b>
Córdoba	26916	792,42	25286	744,43	12091	355,97	-52%
Entre Ríos	26434	2061,92	18465	1440,32	17804	1388,76	-4%
Santa Fe	23822	725,14	24054	732,20	19742	600,94	-18%
<b>Centro</b>	<b>202994</b>	<b>770,73</b>	<b>181507</b>	<b>689,14</b>	<b>142581</b>	<b>541,35</b>	<b>-21%</b>
La Rioja	1513	425,78	2706	761,51	2475	696,50	-9%
Mendoza	7633	432,30	7356	416,61	5004	283,40	-32%
San Juan	7208	1008,04	6946	971,40	5221	730,16	-25%
San Luis	2422	530,25	2105	460,85	2160	472,89	3%
<b>Cuyo</b>	<b>18776</b>	<b>570,21</b>	<b>19113</b>	<b>580,44</b>	<b>14860</b>	<b>451,28</b>	<b>-22%</b>
Corrientes	14897	1438,33	13249	1279,21	11157	1077,23	-16%
Chaco	17881	1669,36	15242	1422,98	14037	1310,48	-8%
Formosa	9131	1643,17	8602	1547,98	9670	1740,17	12%
Misiones	30625	2755,41	23743	2136,22	19567	1760,49	-18%
<b>NEA</b>	<b>72534</b>	<b>1921,94</b>	<b>60836</b>	<b>1611,98</b>	<b>54431</b>	<b>1442,27</b>	<b>-11%</b>
Catamarca	4839	1197,09	3738	924,72	6205	1535,02	66%
Jujuy	9682	1386,18	6994	1001,33	6281	899,25	-10%
Salta	15787	1245,72	8624	680,50	8614	679,71	0%
Santiago del Estero	12010	1359,26	8800	995,96	7194	814,20	-18%
Tucumán	10903	721,33	7747	512,53	9430	623,88	22%
<b>NOA</b>	<b>53221</b>	<b>1116,90</b>	<b>35903</b>	<b>753,46</b>	<b>37724</b>	<b>791,68</b>	<b>5%</b>
Chubut	5728	1216,82	3385	719,09	2779	590,35	-18%
La Pampa	3227	945,09	2990	875,68	2223	651,05	-26%
Neuquén	3418	604,70	3747	662,91	3870	684,67	3%
Río Negro	5942	984,17	5794	959,66	5491	909,47	-5%
Santa Cruz	1827	780,48	2192	936,40	1819	777,06	-17%
Tierra del Fuego	992	741,99	1453	1086,81	673	503,39	-54%
<b>Sur</b>	<b>21134</b>	<b>899,72</b>	<b>19561</b>	<b>832,75</b>	<b>16855</b>	<b>717,55</b>	<b>-14%</b>
<b>Total PAIS ARGENTINA</b>	<b>368659</b>	<b>909,85</b>	<b>316920</b>	<b>782,15</b>	<b>266451</b>	<b>657,60</b>	<b>-16%</b>

Fuente: Sistema Nacional de Vigilancia de la Salud - SNVS - Módulo C2

**Notificaciones y Tasas de ETI (x 100 000 hab) por grupo de edad.**  
**SE 20 de 2013. Argentina.**

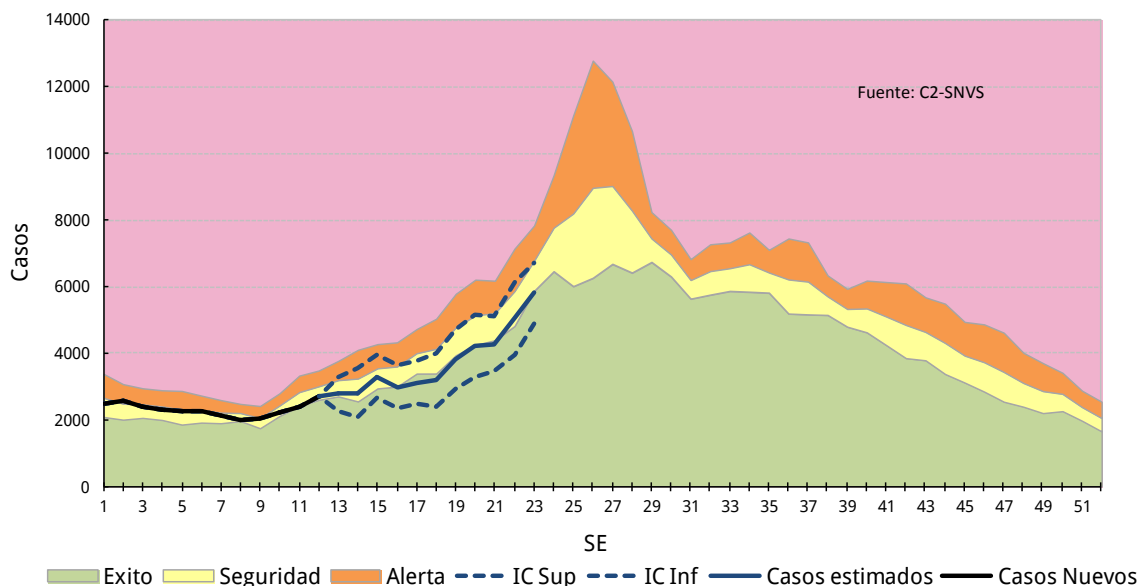


La tasa de notificación de ETI es mayor en los menores de 4 años con 2500 casos por 100000 habitantes, duplicando las tasas para los restantes grupos de edad.

## Neumonía

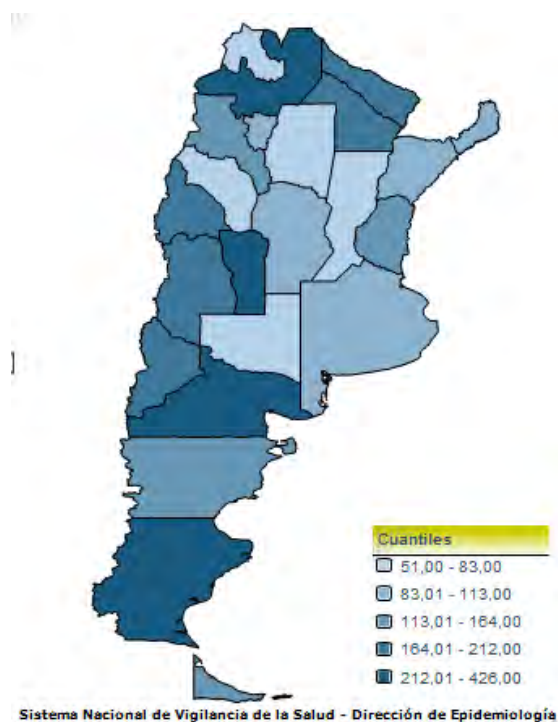
Durante las primeras semanas de 2013 y hasta la SE 23, la curva de notificación de neumonía se encontraría en el límite entre zona de seguridad y alerta, considerando el límite superior del intervalo de confianza resultante de la estimaciones realizadas.

**Corredor endémico semanal de Neumonía - 2013**  
**Total País. Históricos 5 años: 2008 a 2012**



La información provista por la vigilancia clínica sin estimaciones, considerando un atraso promedio en la notificación de 3 semanas, muestra que hasta la SE 20 la tasa de notificación de neumonía es 29% menor que la registrada en el mismo período del año 2012. No obstante, jurisdicciones como San Luis y Río Negro presentan tasas de notificación superiores al año previo; así mismo, estas dos últimas provincias junto con Santa Cruz y Salta registran tasas que duplican o triplican la tasa total del país, de 113.57 casos de neumonía por 100000 habitantes.

**Tasa de Neumonía por 100.000 hab. según provincia. SE 20 de 2013. Argentina.**

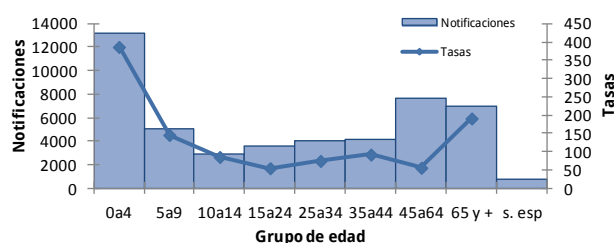


**Neumonía**  
**Casos y Tasas Acumulados por 100000 habitantes.**  
**Hasta la 20ª semana epidemiológica. PAIS ARGENTINA por Provincia**  
**Años 2011 - 2013**

PROVINCIA	2011		2012		2013		Diferencia tasas 2012/2013
	Casos	Tasas	Casos	Tasas	Casos	Tasas	
No residentes	1509		1769		1149		
Residentes	3679	120,29	3677	120,23	3243	106,04	● -12%
<b>Total Notificado CABA</b>	<b>5188</b>		<b>5446</b>		<b>4392</b>		
Region Sanitaria I	1456	214,78	1382	203,87	663	97,80	● -52%
Region Sanitaria II	539	205,09	513	195,20	473	179,98	● -8%
Region Sanitaria III	282	109,83	278	108,28	168	65,43	● -40%
Region Sanitaria IV	1074	191,75	1232	219,96	970	173,19	● -21%
Region Sanitaria V	3865	122,02	4056	128,05	2479	78,26	● -39%
Region Sanitaria VI	4132	110,36	3431	91,63	1924	51,39	● -44%
Region Sanitaria VII	3385	148,37	2966	130,00	1858	81,44	● -37%
Region Sanitaria VIII	2078	178,96	1929	166,13	1699	146,32	● -12%
Region Sanitaria IX	715	228,29	647	206,58	454	144,95	● -30%
Region Sanitaria X	432	133,30	590	182,05	509	157,05	● -14%
Region Sanitaria XI	1796	152,85	1791	152,42	914	77,79	● -49%
Region Sanitaria XII	1315	94,50	1082	77,75	723	51,95	● -33%
<b>Total PROV. BUENOS AIRES</b>	<b>21069</b>	<b>137,56</b>	<b>19897</b>	<b>129,91</b>	<b>12834</b>	<b>83,80</b>	● -35%
Córdoba	5652	166,40	5178	152,44	2612	76,90	● -50%
Entre Ríos	1923	150,00	1920	149,76	1827	142,51	● -5%
Santa Fe	5445	165,74	5780	175,94	2738	83,34	● -53%
<b>Centro</b>	<b>39277</b>	<b>149,13</b>	<b>38221</b>	<b>145,12</b>	<b>24404</b>	<b>92,66</b>	● -36%
La Rioja	546	153,65	751	211,34	180	50,65	● -76%
Mendoza	2480	140,46	3397	192,39	2960	167,64	● -13%
San Juan	1370	191,60	1295	181,11	1185	165,72	● -8%
San Luis	1153	252,43	1136	248,71	1285	281,33	● 13%
<b>Cuyo</b>	<b>5549</b>	<b>168,52</b>	<b>6579</b>	<b>199,80</b>	<b>5610</b>	<b>170,37</b>	● -15%
Corrientes	2394	231,14	1270	122,62	946	91,34	● -26%
Chaco	3075	287,08	2504	233,77	1807	168,70	● -28%
Formosa	1485	267,23	1014	182,47	944	169,88	● -7%
Misiones	3152	283,59	1625	146,21	1181	106,26	● -27%
<b>NEA</b>	<b>10106</b>	<b>267,78</b>	<b>6413</b>	<b>169,93</b>	<b>4878</b>	<b>129,25</b>	● -24%
Catamarca	775	191,72	500	123,69	474	117,26	● -5%
Jujuy	1188	170,09	637	91,20	548	78,46	● -14%
Salta	4628	365,19	3471	273,89	3269	257,95	● -6%
Santiago del Estero	1179	133,44	1044	118,16	566	64,06	● -46%
Tucumán	2674	176,91	2074	137,21	1694	112,07	● -18%
<b>NOA</b>	<b>10444</b>	<b>219,18</b>	<b>7726</b>	<b>162,14</b>	<b>6551</b>	<b>137,48</b>	● -15%
Chubut	784	166,55	851	180,78	695	147,64	● -18%
La Pampa	469	137,36	592	173,38	209	61,21	● -65%
Neuquén	1088	192,49	1175	207,88	1181	208,94	● 1%
Río Negro	1100	182,19	1119	185,34	1299	215,15	● 16%
Santa Cruz	1073	458,38	1145	489,13	976	416,94	● -15%
Tierra del Fuego	485	362,77	648	484,69	214	160,07	● -67%
<b>Sur</b>	<b>4999</b>	<b>212,82</b>	<b>5530</b>	<b>235,42</b>	<b>4574</b>	<b>194,72</b>	● -17%
<b>Total PAIS ARGENTINA</b>	<b>70375</b>	<b>173,68</b>	<b>64469</b>	<b>159,11</b>	<b>46017</b>	<b>113,57</b>	● -29%

Fuente: Sistema Nacional de Vigilancia de la Salud - SNVS - Módulo C2

**Notificaciones y Tasas de Neumonía (x 100000 hab) por grupo de edad.**  
**SE 20 de 2013. Argentina.**

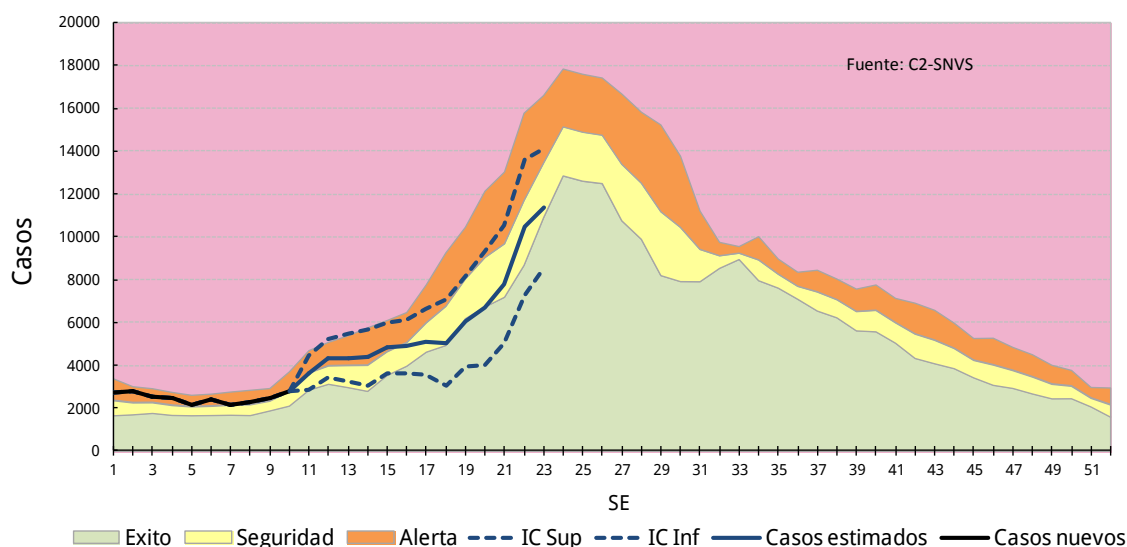


La tasa de notificación de neumonía es mayor en los menores de 4 años, duplicando la correspondiente al grupo de mayores de 65 años.

## **Bronquiolitis en menores de 2 años**

Según las estimaciones realizadas en las primeras 23 semanas de 2013, la curva de notificación de bronquiolitis se presentaría en zona de alerta, considerando el intervalo de confianza superior.

**Corredor endémico semanal de Bronquiolitis en menores de 2 años - 2013. Total País. Históricos 5 años: 2008 a 2012**



La información proveniente de la vigilancia clínica sin estimaciones se presenta considerando un retraso en la notificación de casos de aproximadamente 3 semanas. En este contexto, la tasa acumulada hasta la SE 20 de 2013 de bronquiolitis para el total país es 31% menor que la registrada en el mismo período del año 2012. Sin embargo, jurisdicciones como la Región Sanitaria X de la Provincia de Buenos Aires y Salta presentan tasas superiores o muy similares al año anterior. Así mismo, la RS V registra una tasa que duplica – y en el caso de Santiago del Estero, triplica - la tasa total del país hasta la SE 20 de 2013.

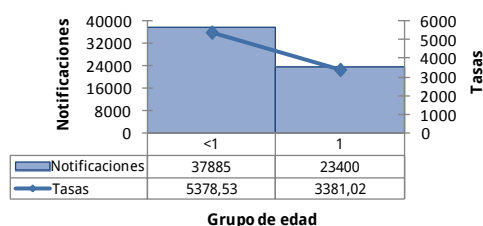


**Bronquiolitis en menores de 2 años**  
**Casos y Tasas Acumulados por 100000 habitantes.**  
**Hasta la 20ª semana epidemiológica. PAIS ARGENTINA por Provincia**  
**Años 2011 - 2013**

PROVINCIA	2011		2012		2013		Diferencia tasas 2012/2013
	Casos	Tasas	Casos	Tasas	Casos	Tasas	
No residentes	3139		3140		2108		
Residentes	3701	121,01	3860	126,21	3113	101,79	● -19%
<b>Total Notificado CABA</b>	<b>6840</b>		<b>7000</b>		<b>5221</b>		
Region Sanitaria I	1249	6597,30	1008	5324,32	555	2931,54	● -45%
Region Sanitaria II	323	3925,62	437	5311,13	384	4666,99	● -12%
Region Sanitaria III	360	4998,61	178	2471,54	159	2207,72	● -11%
Region Sanitaria IV	858	4999,71	922	5372,65	726	4230,52	● -21%
Region Sanitaria V	9469	8932,34	11901	11226,51	8647	8156,93	● -27%
Region Sanitaria VI	8269	6657,49	7869	6335,44	4880	3928,96	● -38%
Region Sanitaria VII	5346	7312,17	6090	8329,80	3114	4259,28	● -49%
Region Sanitaria VIII	2761	8427,19	2540	7752,65	1726	5268,14	● -32%
Region Sanitaria IX	1001	10688,73	884	9439,40	541	5776,83	● -39%
Region Sanitaria X	479	5085,47	466	4947,45	570	6051,60	● 22%
Region Sanitaria XI	4191	11485,65	3716	10183,89	2304	6314,23	● -38%
Region Sanitaria XII	1837	3917,68	2105	4489,23	1323	2821,50	● -37%
<b>Total PROV. BUENOS AIRES</b>	<b>36143</b>	<b>7379,53</b>	<b>38116</b>	<b>7782,36</b>	<b>24929</b>	<b>5089,90</b>	● -35%
Córdoba	2863	2831,35	2792	2761,13	1459	1442,87	● -48%
Entre Ríos	2807	5983,42	1966	4190,74	1514	3227,25	● -23%
Santa Fe	2538	2460,18	2737	2653,08	1270	1231,06	● -54%
<b>Centro</b>	<b>51191</b>	<b>6256,59</b>	<b>52611</b>	<b>6430,15</b>	<b>34403</b>	<b>4204,75</b>	● -35%
La Rioja	214	1543,34	195	1406,32	72	519,26	● -63%
Mendoza	1681	2597,34	1881	2906,37	1826	2821,38	● -3%
San Juan	2225	7776,73	2375	8301,00	2044	7144,11	● -14%
San Luis	416	2235,60	540	2901,98	388	2085,12	● -28%
<b>Cuyo</b>	<b>4536</b>	<b>3605,58</b>	<b>4991</b>	<b>3967,25</b>	<b>4330</b>	<b>3441,83</b>	● -13%
Corrientes	2151	4990,37	1018	2361,78	807	1872,26	● -21%
Chaco	5844	12861,76	4826	10621,30	2486	5471,31	● -48%
Formosa	1122	4297,53	1834	7024,67	1744	6679,94	● -5%
Misiones	4058	7578,67	2339	4368,29	1671	3120,74	● -29%
<b>NEA</b>	<b>13175</b>	<b>7833,26</b>	<b>10017</b>	<b>5955,66</b>	<b>6708</b>	<b>3988,28</b>	● -33%
Catamarca	1048	5833,57	626	3484,55	341	1898,14	● -46%
Jujuy	3489	11455,12	1633	5361,48	194	636,94	● -88%
Salta	7219	12342,49	2960	5060,78	2998	5125,75	● 1%
Santiago del Estero	7087	20823,29	4859	14276,90	3830	11253,45	● -21%
Tucumán	3181	5524,87	2491	4326,46	2492	4328,19	● 0%
<b>NOA</b>	<b>22024</b>	<b>11093,98</b>	<b>12569</b>	<b>6331,29</b>	<b>9855</b>	<b>4964,19</b>	● -22%
Chubut	589	3429,40	662	3854,44	321	1869,00	● -52%
La Pampa	364	3216,97	442	3906,32	134	1184,27	● -70%
Neuquén	822	3918,95	984	4691,30	765	3647,20	● -22%
Río Negro	916	4174,07	924	4210,53	903	4114,83	● -2%
Santa Cruz	769	8458,92	577	6346,94	477	5246,95	● -17%
Tierra del Fuego	412	7832,70	511	9714,83	214	4068,44	● -58%
<b>Sur</b>	<b>3872</b>	<b>4514,87</b>	<b>4100</b>	<b>4780,73</b>	<b>2814</b>	<b>3281,21</b>	● -31%
<b>Total PAIS ARGENTINA</b>	<b>94798</b>	<b>6788,38</b>	<b>84288</b>	<b>6035,77</b>	<b>58110</b>	<b>4161,19</b>	● -31%

Fuente: Sistema Nacional de Vigilancia de la Salud - SNVS - Módulo C2

**Notificaciones y Tasas de Bronquiolitis (x 100 000 hab)  
por grupo de edad. SE 20 de 2013. Argentina.**



En relación con los dos grupos de edad existentes para este evento, los menores de un año son los que presentan mayor tasa de notificación de bronquiolitis.

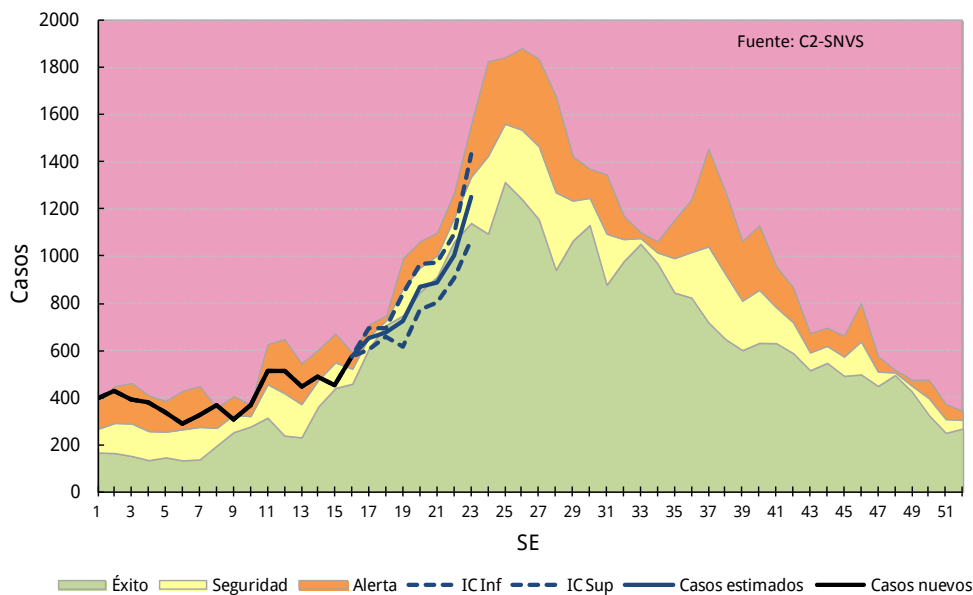
**IRAG (IRA internada)**

La información provista por la vigilancia clínica evidencia que la curva de notificaciones de IRAG para el total del país se ha mantenido en zona de alerta durante 2013. La estimación de casos de IRAG desde la SE 16 y hasta la actualidad mostraría que la curva de notificación se encontraría entre dicha zona y seguridad, en tendencia ascendente, en relación al período 2010 a 2012.

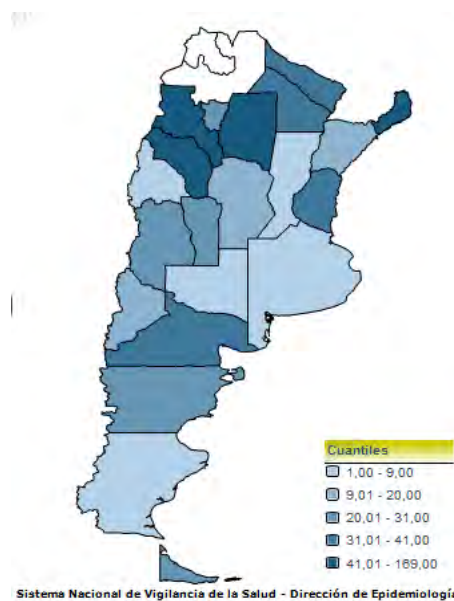
En términos absolutos, y considerando un atraso de 3 semanas en la notificación, los casos registrados por provincia hasta la SE 20 del corriente año son menos que en 2012, y la tasa acumulada para el total del país es 16% menor que la notificada en el mismo período del año previo.

Sin embargo, provincias como La Rioja, Chaco, Formosa, Misiones, Catamarca, Santiago del Estero y Río Negro presentan tasas superiores al año anterior. Así mismo, las jurisdicciones de Chaco, Catamarca, La Rioja, Misiones y Santiago del Estero registran una tasa que duplica la tasa del país.

**Corredor endémico semanal de IRAG - 2013  
Total País. Históricos 3 años: 2010 a 2012.**



**Tasa de IRAG por 100.000 hab. Según provincia. SE 20 de 2013. Argentina**

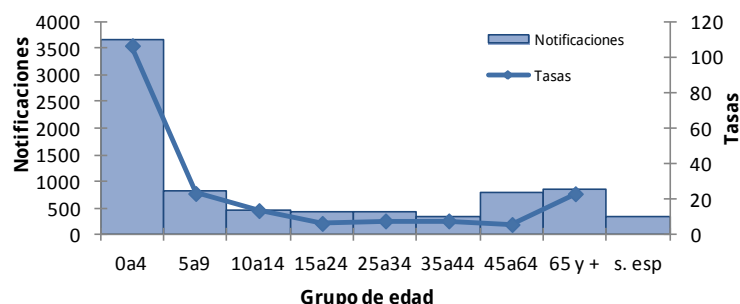


**IRAG (IRA internada)**  
**Casos y Tasas Acumulados por 100000 habitantes.**  
**Hasta la 20° semana epidemiológica. PAIS ARGENTINA por Provincia**  
**Años 2011 - 2013**

PROVINCIA	2011		2012		2013		Diferencia tasas 2012/2013
	Casos	Tasas	Casos	Tasas	Casos	Tasas	
No residentes	253		279		289		
Residentes	314	10,27	475	15,53	359	11,74	● -24%
<b>Total Notificado CABA</b>	<b>567</b>		<b>754</b>		<b>648</b>		
Buenos Aires	1881	12,28	1826	11,92	1199	7,83	● -34%
Córdoba	890	26,20	1243	36,59	535	15,75	● -57%
Entre Ríos	395	30,81	502	39,16	436	34,01	● -13%
Santa Fe	103	3,14	68	2,07	63	1,92	● -7%
<b>Centro</b>	<b>3836</b>	<b>14,56</b>	<b>4393</b>	<b>16,68</b>	<b>2881</b>	<b>10,94</b>	● -34%
La Rioja	184	51,78	182	51,22	589	165,75	● 224%
Mendoza	383	21,69	786	44,52	513	29,05	● -35%
San Juan	16	2,24	49	6,85	34	4,75	● -31%
San Luis	91	19,92	131	28,68	140	30,65	● 7%
<b>Cuyo</b>	<b>674</b>	<b>20,47</b>	<b>1148</b>	<b>34,86</b>	<b>1276</b>	<b>38,75</b>	● 11%
Corrientes	481	46,44	202	19,50	120	11,59	● -41%
Chaco	1220	113,90	508	47,43	441	41,17	● -13%
Formosa	103	18,54	159	28,61	216	38,87	● 36%
Misiones	1864	167,71	1457	131,09	1328	119,48	● -9%
<b>NEA</b>	<b>3668</b>	<b>97,19</b>	<b>2326</b>	<b>61,63</b>	<b>2105</b>	<b>55,78</b>	● -10%
Catamarca	50	12,37	243	60,11	175	43,29	● -28%
Jujuy	0		120	17,18			● -100%
Salta	1	0,08	10	0,79	277	21,86	● 2670%
Santiago del Estero	299	33,84	260	29,43	676	76,51	● 160%
Tucumán	411	27,19	721	47,70	442	29,24	● -39%
<b>NOA</b>	<b>761</b>	<b>15,97</b>	<b>1354</b>	<b>28,42</b>	<b>1570</b>	<b>32,95</b>	● 16%
Chubut	93	19,76	249	52,90	142	30,17	● -43%
La Pampa	80	23,43	51	14,94	23	6,74	● -55%
Neuquén	82	14,51	87	15,39	82	14,51	● -6%
Río Negro	119	19,71	194	32,13	235	38,92	● 21%
Santa Cruz	27	11,53	22	9,40	15	6,41	● -32%
Tierra del Fuego	107	80,03	123	92,00	32	23,94	● -74%
<b>Sur</b>	<b>508</b>	<b>21,63</b>	<b>726</b>	<b>30,91</b>	<b>529</b>	<b>22,52</b>	● -27%
<b>Total PAIS ARGENTINA</b>	<b>9447</b>	<b>23,32</b>	<b>9947</b>	<b>24,55</b>	<b>8361</b>	<b>20,63</b>	● -16%

Fuente: Sistema Nacional de Vigilancia de la Salud - SNVS - Módulo C2

**Notificaciones y Tasas de IRAG (x100000 hab) por grupo de edad.**  
**SE 20 de 2013. Argentina.**

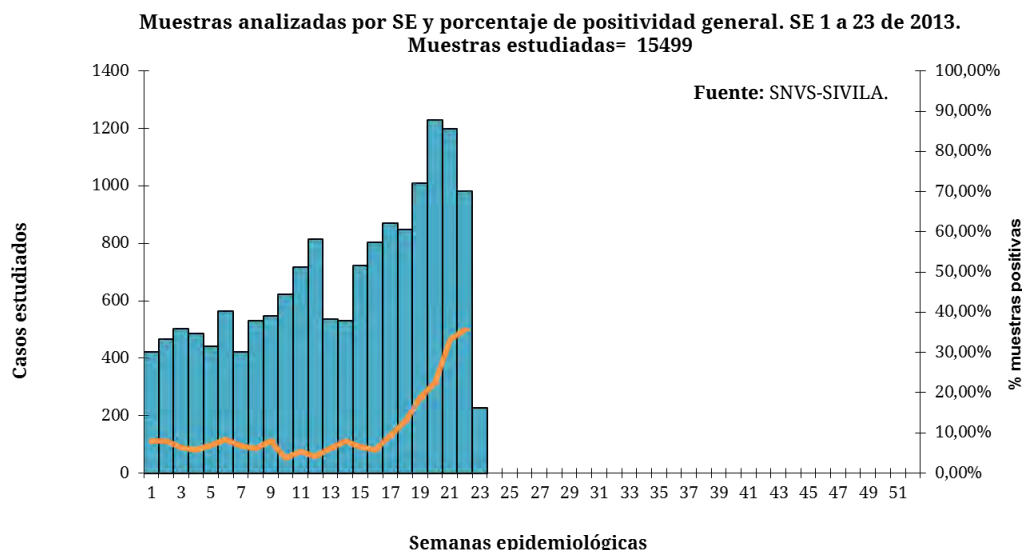


En relación a los grupos de edad, la tasa más elevada se encuentra en los menores de 5 años, con valores casi seis veces superior al resto, seguido por los mayores de 65 y el grupo de 5 a 9 años.

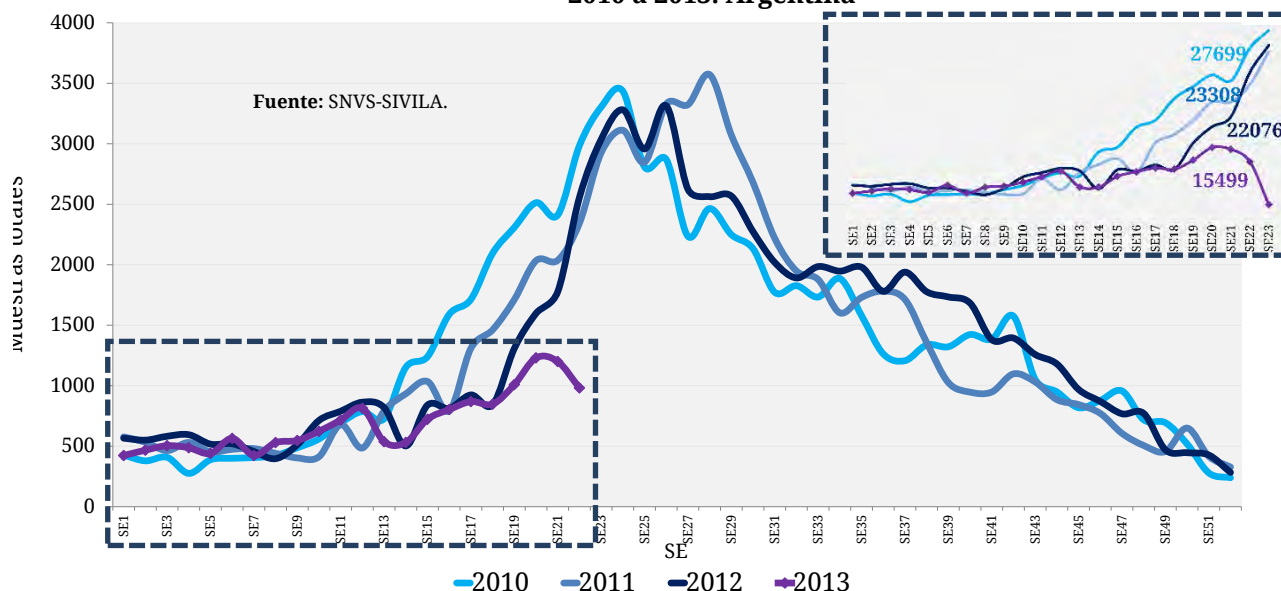
## II.2.d. Vigilancia de virus respiratorios

### Muestras estudiadas y positividad

Desde la SE 1 a la SE 23 de 2013 fueron estudiados para virus respiratorios y notificados 15499 casos de infección respiratoria aguda, con 2147 casos positivos. Durante el período analizado hasta la SE 23 la tasa de positividad promedio es 13,85%.



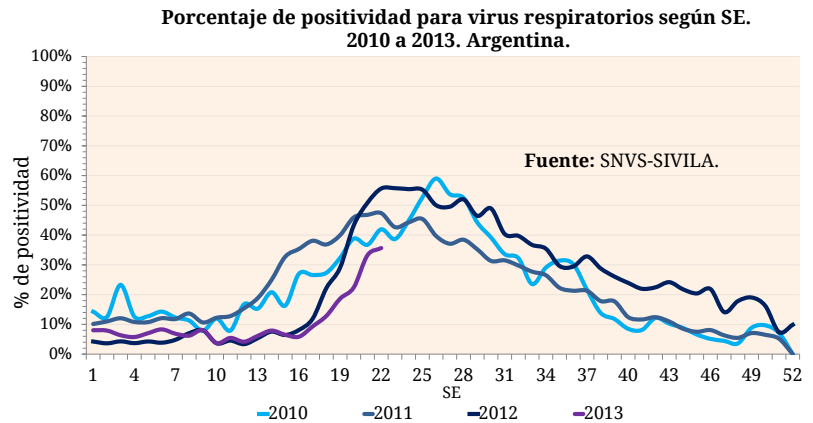
### **Muestras Totales analizadas para virus respiratorios por SE. 2010 a 2013. Argentina**



En relación a los años 2010 a 2012 para el período de tiempo equivalente<sup>9</sup>, el promedio de estudiados hasta la SE 22 fue de 24361, siendo menor el total de muestras analizadas durante el corriente año (n= 15499). De estas 15499 muestras analizadas a la fecha, 1230 correspondieron a la SE 20, con 276 hallazgos positivos.

<sup>9</sup> Los datos para los años 2010 a 2012 corresponden a los publicados en SNVS-SIVILA hasta la SE 23 de 2013.

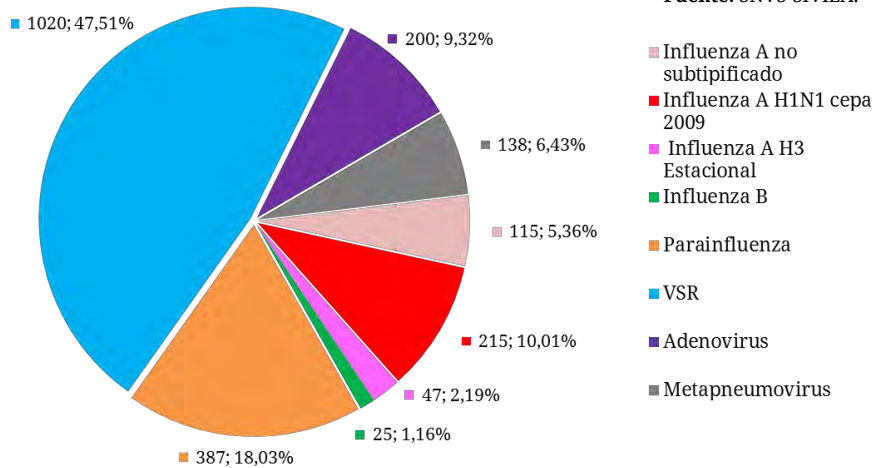
Entre las semanas 1 y 20 de 2013, la proporción de muestras positivas sobre el total estudiado es similar a su equivalente para 2012, aunque se mantiene por debajo de lo observado durante 2010 a 2012, principalmente entre la semana 16° y 23°.



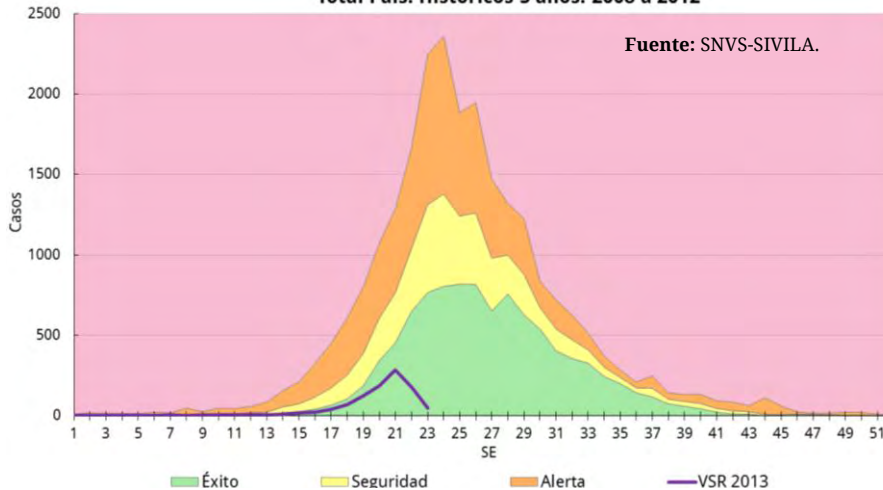
**Resumen de agentes virales identificados**

Durante 2013, hasta la SE 23 en términos acumulados, de las 2147 muestras positivas para algún virus respiratorio halladas, 1020 correspondieron a Virus Sincicial Respiratorio (47,51%), seguido por el conjunto de virus Influenza (18,72%) y Parainfluenza (18,03%).

**Distribución porcentual de virus respiratorios identificados. Argentina. SE 1 a 23 de 2013. n= 2147**

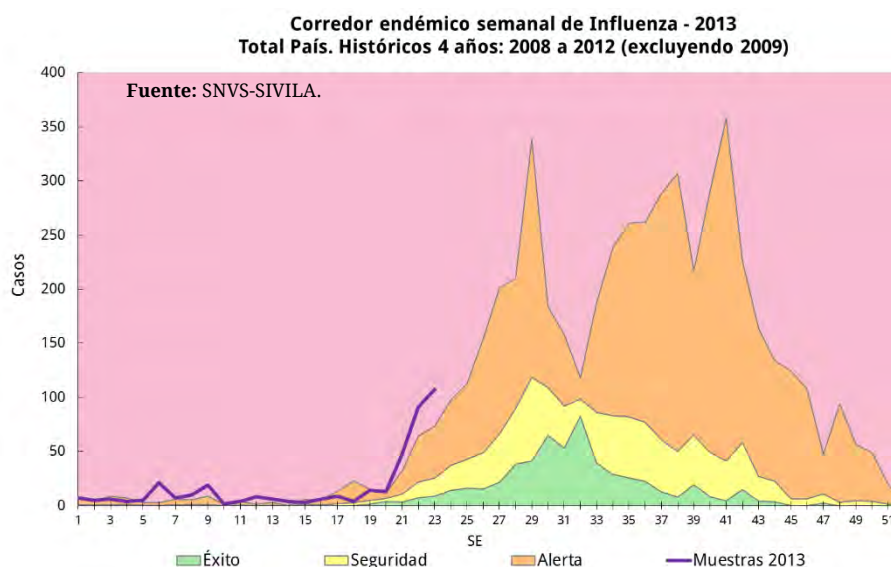


**Corredor endémico semanal de VSR - 2013**  
Total País. Históricos 5 años: 2008 a 2012



Si bien en términos absolutos el virus con mayor porcentaje de positividad es el VSR; en relación a la mediana del período 2008 a 2012, la notificación de los casos se encuentra dentro de lo esperado en la actualidad.

Por otra parte, el total hallado de Influenza representa el 18,72% (n= 402) hasta la SE 23. Teniendo en cuenta el número de muestras positivas para este grupo de virus durante los años 2008 a 2012 (sin considerar 2009), se evidencia que para el mismo período de 2013 dichas notificaciones se presentan en mayor número, con predominio del subtipo A H1N1 cepa 2009.



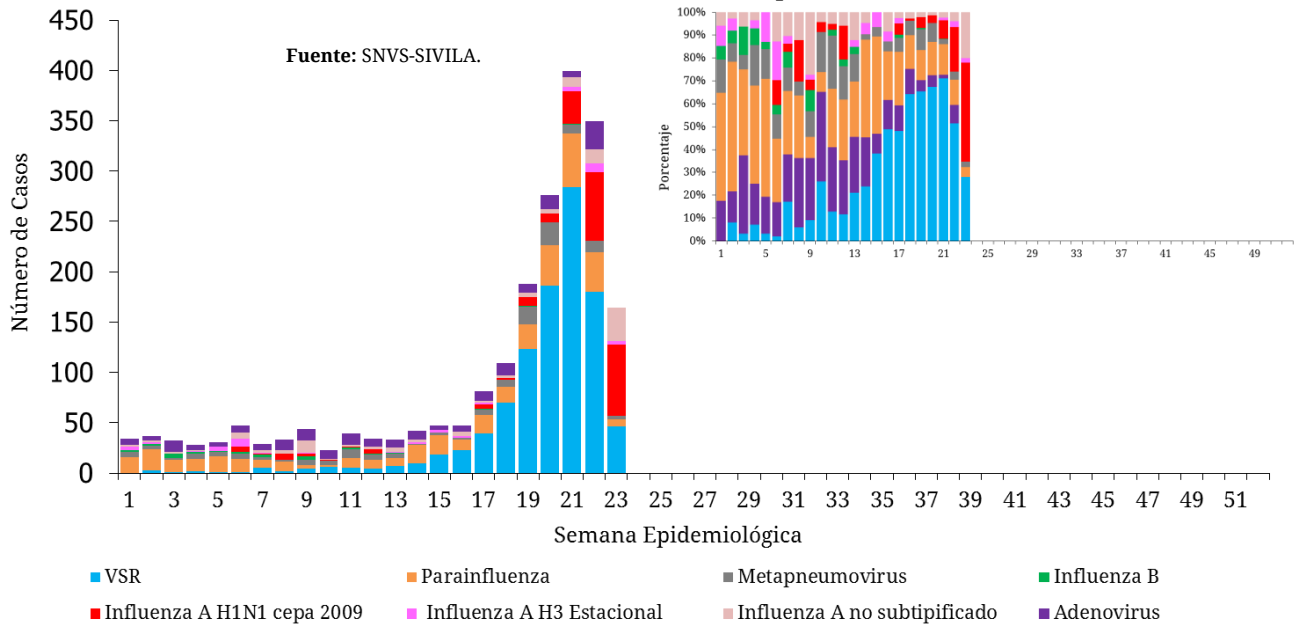
### **Distribución temporal de casos positivos**

Respecto a la notificación por semana epidemiológica de los casos positivos para virus respiratorios en 2013, la proporción de Virus Sincicial Respiratorio se incrementó de forma evidente desde la SE 18 con 148 casos en promedio por semana. De las 2147 muestras positivas para algún virus respiratorio halladas en el 2013, 1020 correspondieron a Virus Sincicial Respiratorio (VSR), principalmente en las últimas 6 semanas, representando 87% de los casos.

El porcentaje de positividad de Parainfluenza descendió de 47,1% a menos de 4,3% en la SE 23. Se detectó Parainfluenza en 387 muestras e Influenza en 402, con predominio de tipo A, mientras que 200 notificaciones correspondieron a Adenovirus y 138 a Metapneumovirus.

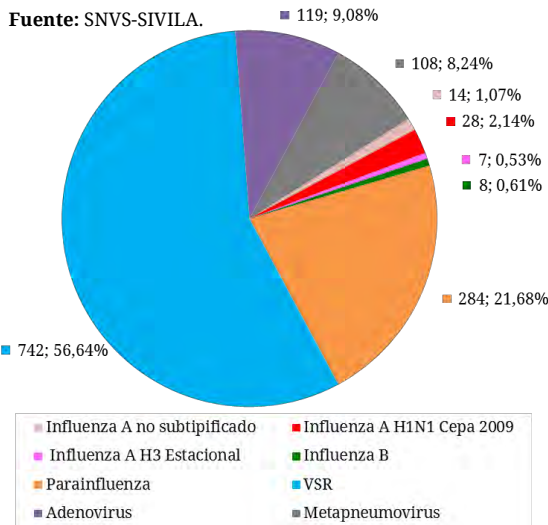
Hay que tener en cuenta que, dado el limitado número de casos por semana que viene observándose en este período del año, las variaciones porcentuales deben ser tomadas con precaución ya que mínimas diferencias en los hallazgos de diferentes agentes virales producen grandes cambios en la distribución relativa de casos por semana.

### Distribución virus respiratorios en vigilancia por semana epidemiológica SE 1 a 23 de 2013. Argentina n=2147



### Virus respiratorios según grupos de edad

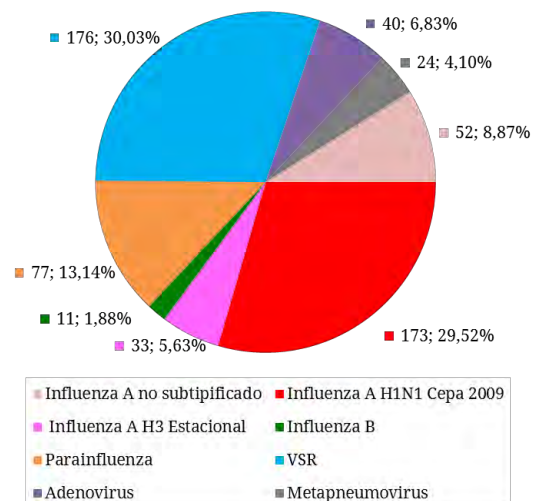
Porcentaje de positivos según tipo de virus respiratorios en menores de 2 años. Argentina SE 1 a 23 de 2013. n= 1310, Muestras estudiadas=8082.



De las 15499 muestras analizadas durante el año 2013, 13541 cuentan con el registro de la edad del caso correspondiente. De estas últimas, 1926 resultaron positivas para alguno de los virus bajo vigilancia.

En los menores de 2 años, hubo 1310 casos positivos de 8082 estudiados hasta la SE 23 de 2013, predominando VSR con el 56,64% de los casos; Parainfluenza con 21,68%; Adenovirus con 9,08%, y Metapneumovirus con un 8,24% de los casos.

Porcentaje de positivos según tipo de virus respiratorios 2 a 64 años. Argentina SE 1 a 23 de 2013. n= 586. Muestras estudiadas= 6163.



En los pacientes entre 2 y 64 años se estudiaron 6163 casos, de la cuales sólo 586 fueron positivos para virus respiratorios. Influenza representó el 45,9% de los virus identificados en este grupo de edad (fundamentalmente tipo A con 258 casos), seguido por Parainfluenza (77 casos). Sólo 30 casos resultaron positivos de los estudiados en los pacientes mayores de 65 años, de los cuales 26 correspondieron a Influenza A.

## Frecuencia y distribución de virus Influenza

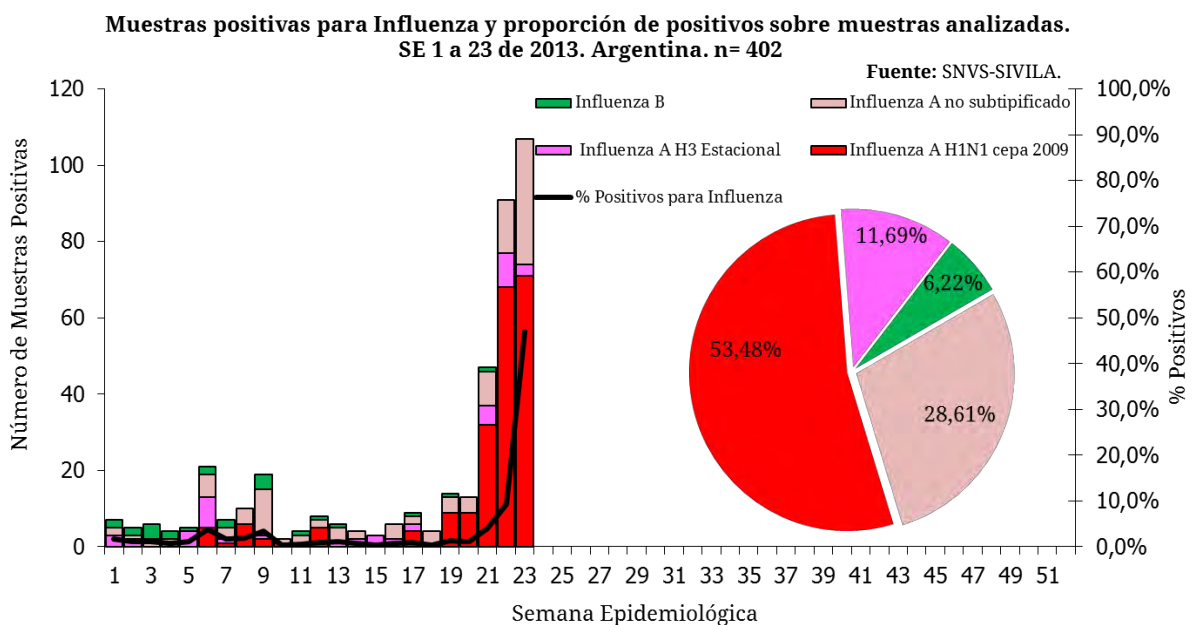
Como se adelantó en párrafos anteriores, en las primeras 23 semanas del año 2013 se han identificado 402 casos de virus Influenza distribuido en todas las semanas del año de un total de 2147 virus respiratorios notificados; 25 correspondieron al tipo B (6,22%) y 377 al tipo A; de estas últimas se identificaron 47 casos como subtipo H3 y 215 como subtipo H1N1 cepa 2009 (11,59% y 53,48% respectivamente). El porcentaje de influenza A notificado sin subtipificación hasta el momento representa el 28,61%<sup>10</sup>.

Desde las últimas semanas de 2012 hasta la SE 5 de 2013 se observó un leve descenso en el número de casos totales pero sin interrupción de la circulación de Influenza. A partir de la SE 6 aumenta la frecuencia con un promedio de 20 casos por semana.

En las últimas 5 semanas (SE 19 a 23) se han reportado 272 casos de Influenza de los cuales 270 correspondieron al tipo A y sólo 2 al tipo B. Dentro del tipo A, se identificaron 189 como A H1N1 pdm y 17 como H3 Estacional.

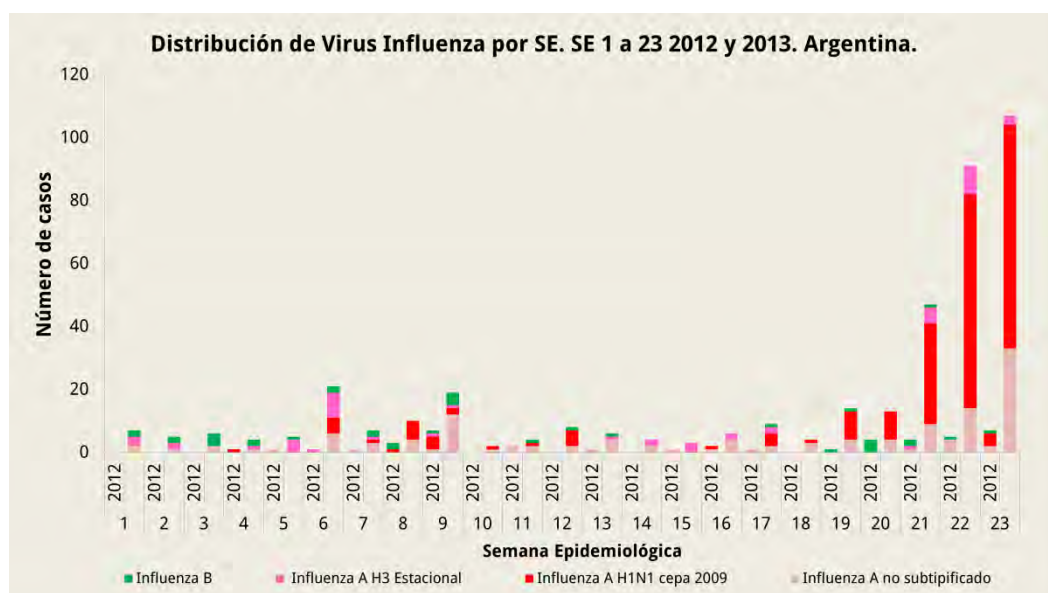
Al considerar la distribución de virus Influenza por SE, durante las últimas semanas de 2013 se ha detectado mayor cantidad de muestras positivas para Influenza A que durante 2012.

Cabe recordar que de acuerdo al Reglamento Sanitario Internacional, todos los virus de influenza A detectados deben ser subtipificados y los que no puedan tipificarse deben ser enviados al Centro de Referencia Internacional ubicado en los CDC de USA para descartar la infección por un subtipo novedoso. Por lo tanto, todas las muestras en las que se ha detectado un virus Influenza deben ser enviadas al Laboratorio de Referencia Nacional o a los Centros Nacionales de Influenza **para que se realice el intento de aislamiento viral, la caracterización antigénica y genómica y estudios de sensibilidad a antivirales.**



<sup>10</sup> Es esperable la existencia de una proporción mínima de Influenza A no subtipificada: la asignación de dicha proporción a Influenza A H1N1 y/o H3 estacional, podrá ser estimada de acuerdo a la circulación de los mismos observada por semana epidemiológica en cada provincia.





### **Notificación de virus respiratorios por provincia en 2013**

Durante el año 2013, 23 provincias reportaron casos estudiados para virus respiratorios. Las provincias que informaron mayor cantidad de casos estudiados fueron CABA, Buenos Aires, Santa Fe y Tucumán. Por otra parte, La Rioja no ha notificado el estudio de muestras para virus respiratorios.

En todas se hallaron casos positivos, siendo las jurisdicciones con mayor número de casos CABA (n= 923) y Buenos Aires (n=527) - observándose fundamentalmente VSR, Parainfluenza y Adenovirus - y Tucumán (n=181) con predominio de Parainfluenza y Metapneumovirus.

Los 402 casos positivos de Influenza hasta la semana epidemiológica 23 se distribuyeron entre 24 provincias, con un mayor número de casos en las jurisdicciones de CABA, Buenos Aires, Córdoba y Santa Fe.

Asimismo, las mayores tasas correspondieron a Capital Federal, Salta, Chubut y Córdoba con 4.15, 2.48, 2.12 y 1.65 casos de Influenza cada 100000 habitantes, respectivamente. Paralelamente, las tasas de notificación de ETI en dichas provincias fueron 146.03, 679.71, 590.35 y 355.97 casos cada 100000 habitantes.

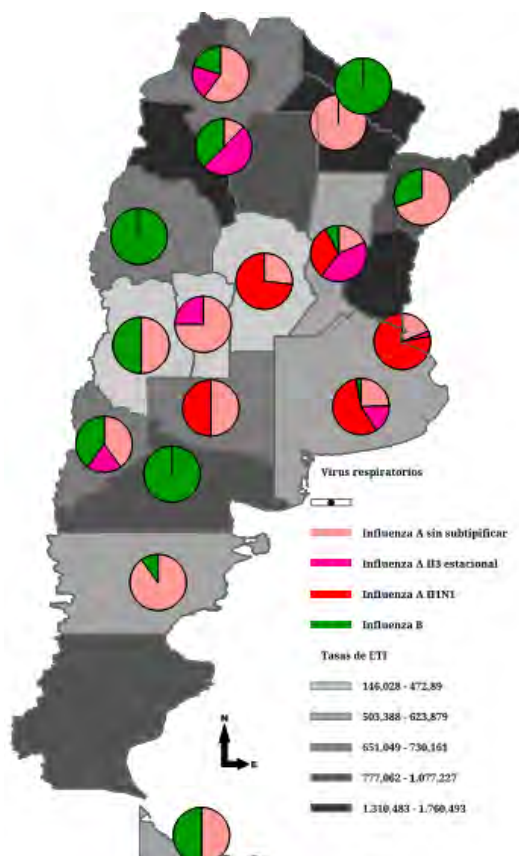
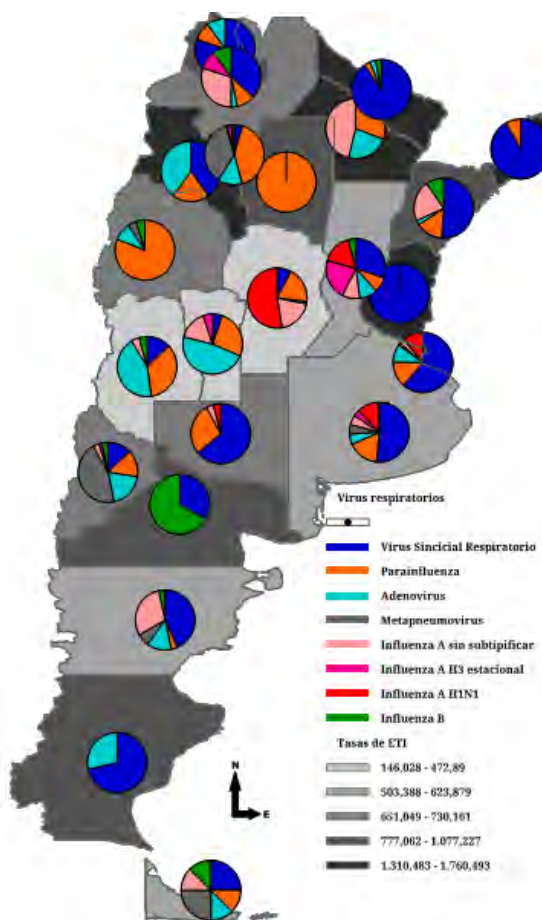
Se observó cocirculación de Influenza A y B en ocho jurisdicciones: Neuquén, Salta, Tierra del Fuego, Tucumán, Santa Fe, Corrientes, Río Negro y Provincia de Buenos Aires. En tanto que 5 jurisdicciones sólo presentan circulación de Influenza A: CABA, Córdoba, La Pampa, Chaco y Mendoza.

**Las tasas de notificación de ETI más elevadas, mayores a 500 casos cada 100000 habitantes, se observan en 20 provincias. En 8 de estas jurisdicciones se registran menos de 200 muestras estudiadas para algún virus respiratorio hasta la SE 23: Catamarca, Entre Ríos, Jujuy, La Rioja, Santa Cruz, Santiago del Estero, La Pampa y Río Negro; de ellas, sólo estas dos últimas presentaron circulación de Influenza a la fecha.**

**Las tasas de ETI más elevadas a la SE 23 corresponden a las provincias de Misiones y Formosa, con 1760.49 y 1740.17 casos cada 100000 habitantes con hallazgo virológico de Influenza en esta última jurisdicción. Paralelamente, jurisdicciones como Tucumán y Buenos Aires presentan alrededor de 600 casos cada 100000 habitantes y más de 100 muestras positivas para Influenza.**

**Distribución de virus respiratorios y tasas de ETI (x100000h). SE 1 a 23. 2013. Argentina**

Provincia	Influenza Total	Muestras positivas totales	Tasas de ETI (x100000 habitantes)
Bs. As.	110	527	564,24
CABA	127	923	146,03
Catamarca	0	5	1535,02
Chaco	6	13	1310,48
Chubut	10	30	590,35
Cordoba	56	78	355,97
Corrientes	13	41	1077,23
Entre Rios	0	5	1388,76
Formosa	1	31	1740,17
Jujuy	0	10	899,25
La Pampa	2	25	651,05
La Rioja	0	0	696,50
Mendoza	2	23	283,40
Misiones	0	24	1760,49
Neuquen	5	62	684,67
Rio Negro	2	3	909,47
Salta	15	30	679,71
San Juan	1	21	730,16
San Luis	4	19	472,89
Santa Cruz	0	7	777,06
Santa Fe	38	73	600,94
Sgo. Del Estero	0	8	814,20
T. del Fuego	2	8	503,39
Tucuman	8	181	623,88
<b>Total país</b>	<b>402</b>	<b>2147</b>	<b>657,60</b>



**Notificaciones de virus respiratorios por provincia. SE 1 a 23 de 2013.**

Provincia	Virus Sincial Respiratorio	Parainfluenza	Adenovirus	Metapneumovirus	Influenza A sin subtipificar	Influenza A H3	Influenza A H1N1pdm	Influenza B	Total de notificaciones de Influenza	Muestras positivas totales	Total estudiados	Porcentaje de Positividad	Tasa de Influenza por 100000 Hab.
CAPITAL FEDERAL	566	129	89	12	24	4	99	0	127	923	6397	14,43%	4,15
BUENOS AIRES	272	88	30	27	27	18	62	3	110	527	2812	18,74%	0,72
TUCUMAN	8	75	24	66	1	4	0	3	8	181	956	18,93%	0,53
CORDOBA	6	15	1	0	15	0	41	0	56	78	395	19,75%	1,65
SANTA FE	22	6	7	0	7	16	12	3	38	73	973	7,50%	1,16
NEUQUEN	8	9	12	28	2	1	0	2	5	62	577	10,75%	0,88
CORRIENTES	21	6	1	0	9	0	0	4	13	41	295	13,90%	1,26
FORMOSA	28	1	1	0	0	0	0	1	1	31	220	14,09%	0,18
CHUBUT	13	1	4	2	9	0	0	1	10	30	178	16,85%	2,12
SALTA	11	3	1	0	9	3	0	3	15	30	571	5,25%	2,48
LA PAMPA	16	7	0	0	1	0	1	0	2	25	170	14,71%	0,59
MISIONES	22	2	0	0	0	0	0	0	0	24	225	10,67%	0,00
MENDOZA	3	8	10	0	1	0	0	1	2	23	765	3,01%	0,11
SAN JUAN	0	17	2	1	0	0	0	1	1	21	205	10,24%	0,14
SAN LUIS	1	5	9	0	3	1	0	0	4	19	132	14,39%	0,88
CHACO	0	4	3	0	6	0	0	0	6	13	227	5,73%	0,56
JUJUY	8	1	1	0	0	0	0	0	0	10	64	15,63%	0,00
SGO. DEL ESTERO	0	8	0	0	0	0	0	0	0	8	93	8,60%	0,00
TIERRA DEL FUEGO	2	1	1	2	1	0	0	1	2	8	28	28,57%	1,50
SANTA CRUZ	5	0	2	0	0	0	0	0	0	7	19	36,84%	0,00
CATAMARCA	2	1	2	0	0	0	0	0	0	5	54	9,26%	0,00
ENTRE RIOS	5	0	0	0	0	0	0	0	0	5	68	7,35%	0,00
RIO NEGRO	1	0	0	0	0	0	0	2	2	3	75	4,00%	0,33
LA RIOJA	0	0	0	0	0	0	0	0	0	0	0		0,00
<b>Total país</b>	<b>1020</b>	<b>387</b>	<b>200</b>	<b>138</b>	<b>115</b>	<b>47</b>	<b>215</b>	<b>25</b>	<b>402</b>	<b>2147</b>	<b>15499</b>	<b>13,85%</b>	<b>0,99</b>

**Caracterización de los virus influenza durante 2013**

En el Laboratorio Nacional de Referencia, Servicio Virosis Respiratorias del INEI-ANLIS “Carlos G. Malbrán” se realizó el análisis filogenético de las cepas circulantes de 2013. Se han secuenciado hasta el presente el segmento HA de (1) A (H1N1), (3) A (H3N2) y 1 de influenza B.

Las cepas mencionadas se corresponden con los componentes vacunales homólogos de la fórmula vacunal que se utiliza durante 2013.

## Laboratorios que aportaron notificaciones (agrupada / numérica y/ o nominales) durante el año 2013.

<b>Establecimientos con notificación agrupada</b>		<b>MENDOZA</b>	<b>4</b>
<b>BUENOS AIRES</b>	<b>21</b>	HOSP ALFREDO ITALO PERRUPATO HOSP HUMBERTO NOTTI HOSP LUIS CARLOS LAGOMAGGIORE HOSP TEODORO SCHESTAKOW	
CTRO DE SALUD FCO J MUÑIZ HOSP INTERZONAL AGUDOS SAN JOSE HOSP INTERZONAL ESP AGUDOS SOR MARIA LUDOVICA HOSP INTERZONAL GRAL AGUDOS DR PEDRO FIORITO HOSP INTERZONAL GRAL AGUDOS EVA PERON (EX CASTEX) HOSP INTERZONAL GRAL AGUDOS L.C. DE GANDULFO HOSP INTERZONAL GRAL AGUDOS PROF DR R. ROSSI HOSP INTERZONAL GRAL DR PENNA HOSP MARIANO Y LUCIANO DE LA VEGA HOSP MUNICIPAL DR LEONIDAS LUCERO HOSP NACIONAL PROF DR A. POSADAS HOSP ZONAL ESPECIALIZADO DR NOEL SBARRA HOSP ZONAL GRAL AGUDOS ABRAHAM PIÑEYRO -AREA A HOSP ZONAL GRAL AGUDOS EVITA PUEBLO HOSP ZONAL GRAL AGUDOS LUCIO MELENDEZ HOSP ZONAL GRAL AGUDOS M.V. DE MARTINEZ HOSP ZONAL GRAL AGUDOS PETRONA V. DE CORDERO HOSP ZONAL GRAL VICENTE LOPEZ Y PLANES HOSPITAL COMUNAL DE TIGRE HOSPITAL GENERAL DE AGUDOS DR. ALBERTO EURNEKIAN IACA LABORATORIOS			
<b>CAPITAL FEDERAL</b>	<b>13</b>	<b>MISIONES</b>	<b>1</b>
CLIN Y MATERNIDAD SUIZO ARGENTINA CTRO DE ESTUDIOS INFECTOLOGICOS DR STAMBOULIAN HOSP DE CLINICAS HOSP DE INFECCIOSAS F. MUÑIZ HOSP DE PEDIATRIA PROF DR J. GARRAHAN - SAMIC HOSP GENERAL DE AGUDOS DONACION F. SANTOJANNI HOSP GENERAL DE AGUDOS DR C. DURAND HOSP GENERAL DE AGUDOS DR E. TORNU HOSP GENERAL DE AGUDOS DR T. ALVAREZ - CAPITAL HOSP GENERAL DE AGUDOS J. A. PENNA HOSP GENERAL DE AGUDOS P. PIÑERO HOSP GENERAL DE NIÑOS RICARDO GUTIERREZ MANLAB - LAB BIOQUIMICO Y GENOMICO		HOSPITAL PROVINCIAL DE PEDIATRIA	
<b>CATAMARCA</b>	<b>3</b>	<b>NEUQUEN</b>	<b>3</b>
ESTAB SANITARIO INTERZONAL DE NIÑOS EVA PERON HOSPITAL ZONAL LAVALLE HOSPITAL ZONAL SAUJIL		HOSPITAL DR. EDUARDO CASTRO RENDON (NEUQUEN) HOSPITAL DR. HORACIO HELLER (NEUQUEN) LABORATORIO CENTRAL - NEUQUEN	
<b>CHACO</b>	<b>2</b>	<b>RIO NEGRO</b>	<b>9</b>
HOSP 4 DE JUNIO DR RAMON CARRILLO HOSP DR JULIO C. PERRANDO		HOSP CHOELE CHOEL HOSP ZONAL DE VIEDMA ARTIMIDES ZATTI HOSP CATRIEL HOSP EL BOLSON HOSP GRAL CONESA HOSP DR RAMON CARRILLO HOSP GRAL ROCA HOSP LOS MENUUCOS HOSPITAL CIPOLLETTI	
<b>CHUBUT</b>	<b>4</b>	<b>SALTA</b>	<b>2</b>
HOSP SUBZONAL DR ANDRES ISOLA HOSP ZONAL ESQUEL HOSP ZONAL TRELEW DR ADOLFO MARGARA LABORATORIO DIBAC S.A.		HOSP DEL MILAGRO HOSP DR ARTURO OÑATIVIA	
<b>CORDOBA</b>	<b>4</b>	<b>SAN JUAN</b>	<b>2</b>
DIVISION LABORATORIO CENTRAL HOSP JESUS MARIA HOSP MATERNO PROVINCIAL INSTITUTO DE VIROLOGIA VANELLA - UNC		CTRO DE SALUD MONS BAEZ LASPIUR HOSP DR GUILLERMO RAWSON	
<b>CORRIENTES</b>	<b>1</b>	<b>SAN LUIS</b>	<b>2</b>
LABORATORIO CENTRAL		LABORATORIO DEL COMPLEJO SANITARIO POLICLIN. REGIONAL JUAN D. PERON	
<b>ENTRE RIOS</b>	<b>4</b>	<b>SANTA CRUZ</b>	<b>2</b>
HOSP FERMIN SALABERRY HOSP MATERNO INFANTIL SAN ROQUE HOSPITAL DELICIA MASVERNAT HOSPITAL SANTA ELENA		HOSP. RIO TURBIO HOSPITAL CALETA OLIVIA	
<b>FORMOSA</b>	<b>1</b>	<b>SANTA FE</b>	<b>5</b>
HOSP ALTA COMPLEJIDAD J. D. PERÓN		HOSP. DE LAGUNA PAIVA - SAMCO HOSP. DE NIÑOS DR. ORLANDO ALASSIA HOSP. ESCUELA EVA PERON M - CENTRO ESPECIALIDADES MEDICAS AMBUL. ROSARIO M - HOSP. DE NIÑOS VICTOR J. VILELA	
<b>JUJUY</b>	<b>6</b>	<b>SGO. DEL ESTERO</b>	<b>1</b>
HOSP DR H. QUINTANA HOSPITAL DR. OSCAR ORIAS LABORATORIO CENTRAL DE SALUD PUBLICA		CENTRO PROVINCIAL DE SALUD EVA PERON - CEPSE	
<b>LA PAMPA</b>	<b>2</b>	<b>TIERRA DEL FUEGO</b>	<b>3</b>
ESTAB ASIST GOBERNADOR CENTENO HOSPITAL DR LUCIO MOLAS		CLINICA SAN JORGE HOSP. REG. USHUAIA GOB. JUAN MANUEL CAMPOS HOSP. REGIONAL NUESTRA SRA. DE LA CANDELARIA	
		<b>TUCUMAN</b>	<b>1</b>
		HOSP. DE CLINICAS PRESIDENTE DR. NICOLAS AVELLANEDA	
		<b>NACIONALES</b>	<b>2</b>
		INE JARA - ANLIS INER CONI - ANLIS	
		<b>Total general</b>	<b>98</b>
		<b>Establecimientos con notificación nominal</b>	
		<b>BUENOS AIRES</b>	<b>4</b>
		HOSP INTERZONAL GRAL AGUDOS DR PEDRO FIORITO HOSP INTERZONAL GRAL AGUDOS PROF DR R. ROSSI HOSP NACIONAL PROF DR A. POSADAS	
		<b>CAPITAL FEDERAL</b>	<b>3</b>
		CTRO DE ESTUDIOS INFECTOLOGICOS DR STAMBOULIAN HOSP DE INFECCIOSAS F. MUÑIZ HOSP GENERAL DE NIÑOS RICARDO GUTIERREZ	
		<b>CHUBUT</b>	<b>1</b>
		HOSP ZONAL TRELEW DR ADOLFO MARGARA	
		<b>RIO NEGRO</b>	<b>2</b>
		HOSP GRAL ROCA HOSP ZONAL DE VIEDMA ARTIMIDES ZATTI	
		<b>SALTA</b>	<b>1</b>
		HOSP DEL MILAGRO	
		<b>SANTA FE</b>	<b>2</b>
		CIBIC - CENTRO DE DIAGN MEDICO DE ALTA COMPLEJIDAD M - CENTRO ESPECIALIDADES MEDICAS AMB ROSARIO	
		<b>TUCUMAN</b>	<b>1</b>
		HOSP. DE CLINICAS PRESIDENTE DR. NICOLAS AVELLANEDA	
		<b>NACIONALES</b>	<b>2</b>
		INER CONI - ANLIS INEI - ANLIS	
		<b>Total general</b>	<b>16</b>

## II.2.e. Vigilancia clínica de ETI por departamento SE 1-23 de 2013.

En un intento de dar respuesta a uno de los principales retos que afronta la vigilancia, que es detectar oportunamente las variaciones significativas en el patrón de comportamiento habitual de las enfermedades respiratorias como la enfermedad tipo influenza (ETI), se incorpora el análisis desagregado según departamento a la presentación de la información. La propuesta de este apartado es mostrar cuáles son los departamentos que **en la actualidad**, presentan valores de notificación por encima de lo esperado<sup>11</sup>.

Se consideraron los casos notificados de todas las provincias y el detalle según partido o departamento desde la SE 1 hasta la SE 23 de 2013<sup>12</sup> y se compararon con sus equivalentes de 2012 para el mismo período.

Esta presentación se basa en los casos efectivamente notificados hasta la SE 23 y no en estimaciones como las realizadas para la situación nacional<sup>13</sup>. Se calculó el índice epidémico para conocer la relación entre los casos acumulados por departamento en 2013 y los esperados, según la mediana del último quinquenio para el período equivalente. En departamentos con valores menores a 100 notificaciones se optó por no presentar el cálculo del índice epidémico correspondiente dado que la interpretación del mismo carece de validez suficiente en tales situaciones. Se destaca el análisis de los primeros 50 departamentos que presentan las mayores diferencias positivas de tasas en 2013 respecto a 2012 o su mediana de los últimos 5 años.

Al finalizar la SE 23, 41 de los 50 departamentos presentaron índices mayores a 1.24 (considerados de elevada incidencia). Se distribuyen en 18 provincias: Buenos Aires, La Pampa, CABA, Santa Fe, Córdoba, San Juan, Neuquén, San Luis, Salta, Mendoza, Tucumán, Catamarca, La Rioja, Formosa, Corrientes, Chaco, Entre Ríos, Santa Cruz y Santiago del Estero. Sólo cuatro departamentos presentaron índices epidémicos entre 0,76 y 1,24 con incidencia dentro de lo esperado: Capayán, Catamarca (Catamarca), Salto (Buenos Aires) y Malargüe (Mendoza).

El departamento de San Andrés de Giles (Bs As) presentó una tasa elevada con 362,17 notificaciones por cada 10000 habitantes. No obstante, la tasa de ETI durante 2013 disminuyó 27,86% respecto al mismo período para el 2012, con un índice epidémico mayor de 1.76. De igual manera, los departamentos de Rivadavia (San Juan), La Rioja (La Rioja), Santa María (Córdoba), San Martín (Santa Fe), Hurlingham (Bs As) y Rosario (Santa Fe) presentaron tasas entre 1 y 35% menores que su correspondiente para 2012, a pesar de índices epidémicos mayores a 1,76.

La jurisdicción de La Plata presenta una tasa 3 veces mayor a la que presentó en el mismo período de 2012, con 947,07 casos cada 10000 habitantes, y un índice epidémico mayor a 1.24. En cuanto al departamento correntino Berón de Astrada con 670.46 casos cada 10000 hab., el mismo presenta sólo 6 notificaciones a principios de 2012, siendo la tasa correspondiente muy baja y la diferencia de tasas consecuentemente elevada. El departamento de Toay (La Pampa) que se mantiene desde el inicio de 2013 con una tasa de 365.86 casos x 10000 habitantes presenta un aumento de la notificación a raíz de un mayor registro de casos respecto a años previos (con una mediana del quinquenio igual a cero). El total de casos notificados durante todo el 2012 fue 569 mientras que sólo en 2013 se han notificado 454 hasta la SE 15, aunque bien podría sumarse a esto un real aumento de la incidencia, por lo que amerita una observación directa en niveles subprovinciales para comprender dicha situación.

<sup>11</sup> Como siempre y más aún teniendo en cuenta el nivel de detalle de estos datos, es necesario recordar que lo aquí presentado son notificaciones provenientes de los más de 6000 establecimientos notificadores al Sistema Nacional de Vigilancia de la Salud.

<sup>12</sup> Los datos analizados corresponden a las notificaciones de SNVS- C2 hasta el 10 de Junio de 2013.

<sup>13</sup> La intención es presentar esta información sin atraso, insistiendo en que la notificación aquí consignada da cuenta de lo que sucede actualmente en el partido.

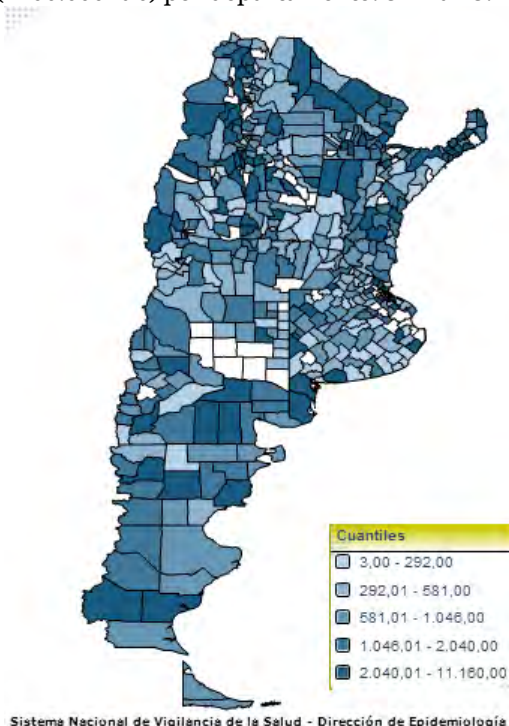
Tanto Berón de Astrada (Corrientes) como Toay (La Pampa), Guasayán (Sgo del Estero), o Presidencia de la Plaza (Chaco) registran tasas de 670.46, 365.86, 276.24, y 221.62 casos cada 10000 hab., consideradas elevadas en comparación con el resto de las jurisdicciones de todo el país. Sin embargo, hasta la SE 23 de 2012 no habían notificado casos de ETI y/o su mediana correspondiente al quinquenio fue nula, lo cual implicaría un aumento de la notificación durante el corriente año, y no necesariamente un mayor número de casos registrados.

Por otra parte, los departamentos de Berón de Astrada (Corrientes), General Angel Peñaloza (La Rioja), San Cosme (Corrientes), Toay (La Pampa), Santa Rosa (Catamarca), Presidencia de la Plaza (Chaco), Pomán (Catamarca), 9 de Julio (Santa Fe), Los Lagos (Neuquén), Laishi (Formosa), General Arenales (Buenos Aires), Empedrado (Corrientes), La Paz (Catamarca), Maipú (Chaco), Gral. Belgrano (Buenos Aires), Santa Rosa (Mendoza), San Justo (Santa Fe), Andalgalá (Catamarca), Lago Argentino (Santa Cruz), Ayacucho (San Luis), Rosario de la Frontera (Salta), Gral. Paz (Bs As), Cruz del Eje (Córdoba), Santa Lucía (San Juan), Pehuenches (Neuquén), Rivadavia, Salto y Cañuelas (Bs As), presentaron todos ellos mayor notificación en 2013 a expensas de menos de 1000 casos de ETI registrados durante 2012.

El análisis por departamento permite destacar situaciones locales que podrían no verse reflejadas en las tasas calculadas para la totalidad de la provincia por tratarse de aislados aumentos en la notificación por encima de lo esperado para el departamento. No obstante, dicho aumento por sí mismo no implica la existencia de una epidemia sin antes corroborar que se trata de una elevación real del número de casos y no de otras causas (errores de notificación, falta o deficiente notificación previa, por ejemplo) y por tanto exige una investigación en el nivel local para determinarlo. En sentido inverso, la reducción de la notificación no sólo debe pensarse en términos de subregistro, sino que puede obedecer a distintas causas que ameritan el seguimiento pertinente.

En la página siguiente se presenta la tabla completa de los 50 departamentos con las tasas más elevadas a la SE 22 del 2013, ordenadas de acuerdo a esta variable y la distribución geográfica de las mismas.

Tasas de ETI (x100.000hab) por departamento. SE 1 a 23. 2013. Argentina



Notificaciones y Tasas de ETI (x 10000 hab.) más elevadas por departamento. SE 1-23. 2013. Argentina.

Provincia	DEPARTAMENTO	2012	Mediana	2013	Tasa de ETI 2012 (x10000 h)	Tasa de ETI 2013 (x10000h)	Diferencia de tasas 2012/2013	Índice Epidémico	ETI Notificaciones por Partido 2012
Buenos Aires	La Plata	389	389	969	381,00	949,07	149,10%	2,49	
Corrientes	Berón de Astrada	6	0	165	24,38	670,46	2650,00%	-	
Catamarca	Santa María	1249	145	1293	553,93	573,44	3,52%	8,92	
Catamarca	Paclín	26	21	214	62,13	511,35	723,08%	10,19	
Santiago del Estero	Pellegrini	931	124	1022	453,84	498,20	9,77%	8,24	
Salta	San Carlos	70	189	323	99,77	460,38	361,43%	1,71	
Entre Ríos	Villaguay	1101	538	2213	224,85	451,96	101,00%	4,11	
Corrientes	San Cosme	139	196	630	96,66	438,08	353,24%	3,21	
Catamarca	Catamarca	4741	6545	6205	296,21	387,67	30,88%	0,95	
Buenos Aires	San Andrés de Giles	1188	141	857	515,92	372,17	-27,86%	6,08	
Catamarca	Pomán	128	128	399	118,78	370,27	211,72%	3,12	
La Pampa	Toay	0	42	454	0,00	365,86	-	10,81	
Tucumán	La Cocha	367	278	684	193,14	359,96	86,38%	2,46	
Catamarca	Santa Rosa	231	134	373	191,96	309,96	61,47%	2,78	
Santiago del Estero	Guasayán	0	0	210	0,00	276,24	-	-	
Buenos Aires	General Arenales	394	129	399	264,38	267,73	1,27%	3,09	
Buenos Aires	General Juan Madariaga	339	270	527	171,67	266,88	55,46%	1,95	
Catamarca	Capayán	206	475	428	128,07	266,09	107,77%	0,90	
San Juan	Rivadavia	2837	976	2131	343,29	257,86	-24,89%	2,18	
Formosa	Laiishi	335	231	411	196,33	240,87	22,69%	1,78	
Catamarca	La Paz	260	260	534	114,85	235,89	105,38%	2,05	
Corrientes	Ituzaingó	404	523	710	129,70	227,93	75,74%	1,36	
Chaco	Presidencia de la Plaza	0	102	277	0,00	221,62	-	2,72	
Santa Fe	9 de Julio	238	49	643	79,78	215,54	170,17%	13,12	
Santa Fe	Garay	362	270	397	173,29	190,04	9,67%	1,47	
Tucumán	Cruz Alta	1215	1254	2843	67,31	157,51	133,99%	2,27	
Santa Cruz	Lago Argentino	117	105	297	62,02	157,44	153,85%	2,83	
Corrientes	Empedrado	0	0	230	0,00	152,23	-	-	
Formosa	Formosa	2232	2149	3545	95,24	151,27	58,83%	1,65	
La Rioja	La Rioja	3551	1262	2634	196,19	145,53	-25,82%	2,09	
Mendoza	Malargüe	255	327	392	92,19	141,72	53,73%	1,20	
Salta	Rosario de la Frontera	104	191	407	35,87	140,38	291,35%	2,13	
Buenos Aires	General Belgrano	47	76	219	27,07	126,12	365,96%	2,88	
Santa Fe	San Justo	214	195	514	52,32	125,66	140,19%	2,64	
Córdoba	Santa María	1476	815	1219	150,32	124,15	-17,41%	1,50	
Catamarca	Capital	926	2321	1699	57,98	106,38	83,48%	0,73	
San Luis	Ayacucho	116	121	197	60,77	103,21	69,83%	1,63	
Catamarca	Andalgalá	77	82	178	42,47	98,17	131,17%	2,17	
La Rioja	Capital	1031	493	1678	56,96	92,71	62,75%	3,40	
Santa Fe	San Martín	572	371	555	89,60	86,93	-2,97%	1,50	
San Juan	Santa Lucía	308	278	401	64,05	83,39	30,19%	1,44	
Neuquén	Pehuénches	117	128	191	48,57	79,30	63,25%	1,49	
Córdoba	Cruz del Eje	159	159	421	27,06	71,65	164,78%	2,65	
Buenos Aires	Salto	0	160	157	0,00	65,92	-	0,98	
Buenos Aires	Cañuelas	8	118	236	1,54	45,48	2850,00%	2,00	
Buenos Aires	Hurlingham	1019	0	806	56,22	44,47	-20,90%	-	
CABA	7	740	649	910	33,55	41,25	22,97%	1,40	
Santa Fe	Rosario	4465	1245	4202	37,41	35,20	-5,89%	3,38	
Santiago del Estero	Moreno	34	35	112	10,58	34,86	229,41%	3,20	
Buenos Aires	Vicente López	98	89	241	3,64	8,95	145,92%	2,71	

<b>Referencias</b>	<b>Diferencia de tasas</b>	<b>Índice epidémico</b>
	> a 10%	> ó = a 1,24
	Entre 0 y 10%	Entre 1,24 y 0,76
	< a 0	< ó = a 0,76